



Storesjön är ett vattenskyddsområde

Vad innebär det för dig som bor i närområdet?



Storesjön – dricksvattentäkt för Bodafors

Sedan många år är Storesjön Bodafors dricksvattentäkt. Kommunfullmäktige i Nässjö fastslog i maj 2014 att sjön och det närliggande området är ett vattenskyddsområde. Det innebär att boende och besökare i området runt Storesjön och dess vattendrag måste tänka på sin närmiljö och har särskilda regler att följa. Allmänheten har tillsammans med myndigheterna och NAV ett ansvar för en sjö som ska ge friskt och tjänligt dricksvatten under lång tid.

Vad betyder vattenskyddsområde?

Kommunfullmäktige fastslog, med stöd av Miljöbalken, skyddsföreskrifter (regler) för närområdet för att minimera risken att vattnet i Storesjön förorenas. Efter normal rening i NAVs vattenreningsverk ska vattnet kunna användas för dricksvattenförsörjning.

Indelning i zoner

Området som berörs delas in i tre zoner. Den zonen som är närmast sjön och tillrinnande vattendrag benämns som primär skyddszon. De yttre delarna av det fastställda skyddsområdet kallas sekundär och tertiär skyddszon. Den primära skydds-zonen har ibland strängare föreskrifter.

Reglerna i korthet

Följande föreskrifter gäller för området kring Storesjön

Avledning av avloppsvatten

För avledning av avloppsvatten till enskild avloppsanläggning krävs tillstånd. Det gäller såväl vatten från toalett som vatten från bad, disk och dusch. Brunnar, tankar, ledningar eller andra anordningar måste vara täta, inspekteras regelbundet och omedelbart renoveras om det behövs.

Energianläggningar – jordvärme/bergvärme

Du får inte använda sjön eller vattendrag som källa för energiutvinning för värme. För jordvärme eller bergvärme behöver du tillstånd.

Bekämpningsmedel och kemikalier

Ämnen som är skadliga för vattnet får du i princip inte hantera eller förvara inom skyddszonerna. Endast normal hushållsförbrukning får användas och förvaras, förutom i

den primära zonen, där det är helt förbjudet. För jordbruk krävs tillstånd.

Kemisk behandling av vattenområdet, för att främja fiske, fiskeodling eller för att förhindra igenväxning, får inte förekomma.

Petroleumprodukter

I den primära zonen är hantering av petroleumprodukter förbjuden, med undantag för försörjning av fastigheter med olja för uppvärmning och tankning med dunk (20 liter).

För hantering av större mängd än 250 liter petroleum i alla zoner krävs att Samhällsplaneringskontoret informeras. Där petroleumprodukter lagras i volym över 250 liter ska fastighetsägaren sätta upp en skylt vid påfyllningsröret. Det är tillåtet att transportera petroleumprodukter genom området.

Karta över vattenskyddsområdet hittar du på baksidan.

Plats eller utrymmen för förvaringstankar, arbetsfordon och liknande ska vara utformade så att de vid eventuellt läckage av bensen, diesel eller olja förhindrar att hela den lagrade volymen kan rinna ner i mark eller vatten. Exempelvis ska en dieseltank vara invallad eller dubbelmantlad.

Uppställning och skötsel av fordon

Ett fordon får, på grund av riskerna, inte lämnas obevakat under en längre tid än ett dygn i den primära zonen eller tre dygn i den sekundära zonen. För fordon med mer än 120 liter drivmedelstank gäller strängare regler. Parkering och längre uppställning av fordon ska ske så att läckage kan förhindras och egen tillsyn ska garanteras. Inom den primära och sekundära skyddszonen får inte rengöring av fordon, båtar eller arbetsmaskiner göras med kemikalier. Avspolning med vatten av fordon och arbetsmaskiner är tillåten, men får inte göras så att vattnet rinner direkt till Storesjön eller dess vattendrag.

Fordonstrafik och båtar

Trafik med motorbåtar, terrängfordon eller andra motorfordon på Storesjön och dess vattendrag är inte tillåten. Förbudet gäller även när sjön är isbelagd. Undantag gäller för båt med fyrtaktsmotor (max upp till 8 hk) som drivs med alkylatbensin. I båten ska det dock finnas absorptionsmaterial. Påfyllning av bränsle får inte ske nära sjön eller vattendrag. Maximal volym drivmedel som får hanteras är 20 liter.

Dagvatten

Dagvatten, det vill säga regn- och smältvatten, ska tas om hand och renas för att inte skada miljön.

Större markyta än 1000 m² får inte asfalteras, stensättas eller på annat sätt hårdgöras utan tillstånd.

Upplag och deponering

Deponering eller upplag av avfall (till exempel sopor, gammalt byggmaterial, uttjänta bilar) eller förorenade massor (till exempel jord som innehåller olja eller miljöfarliga ämnen) får inte förekomma. Lagring av bark, flis, spån eller timmer under en längre tid kräver tillstånd. Upplag av brännved för egen uppvärmning är tillåten.

Schaktning och grävningsarbeten

Det krävs tillstånd för schaktningsarbeten och andra större grävningsarbeten i den primära och sekundära zonen. Utfyllnad med massor som kan medföra risk för förorening av mark eller vatten är förbjuden.

Särskilda regler

För djurhållning, jord- och skogsbruk samt miljöfarlig verksamhet gäller särskilda regler. Vid frågor som rör sådan verksamhet hänvisar vi direkt till anvisningarna i skyddsföreskrifterna. Du är också välkommen att kontakta Samhällsplaneringskontoret, tel. 0380-51 80 00.

Tillstånd och anmälan

För tillstånd och anmälan, kontakta Samhällsplaneringskontoret, tel. 0380-51 80 00.

Tänk på att anmäla!

Du är skyldig att omedelbart anmäla om något händer som kan skada sjön eller vattenskyddsområdet. Exempel på detta kan vara diesel- och oljespill eller läckage av ämnen som kan medföra risk för förorening av vattentäkten eller andra brott mot reglerna ovan. Genom att anmäla skyddar du vår vattentäkt och gör en god insats för miljön.

Akuta ärenden: Räddningstjänsten via SOS Alarm, tel. 112.

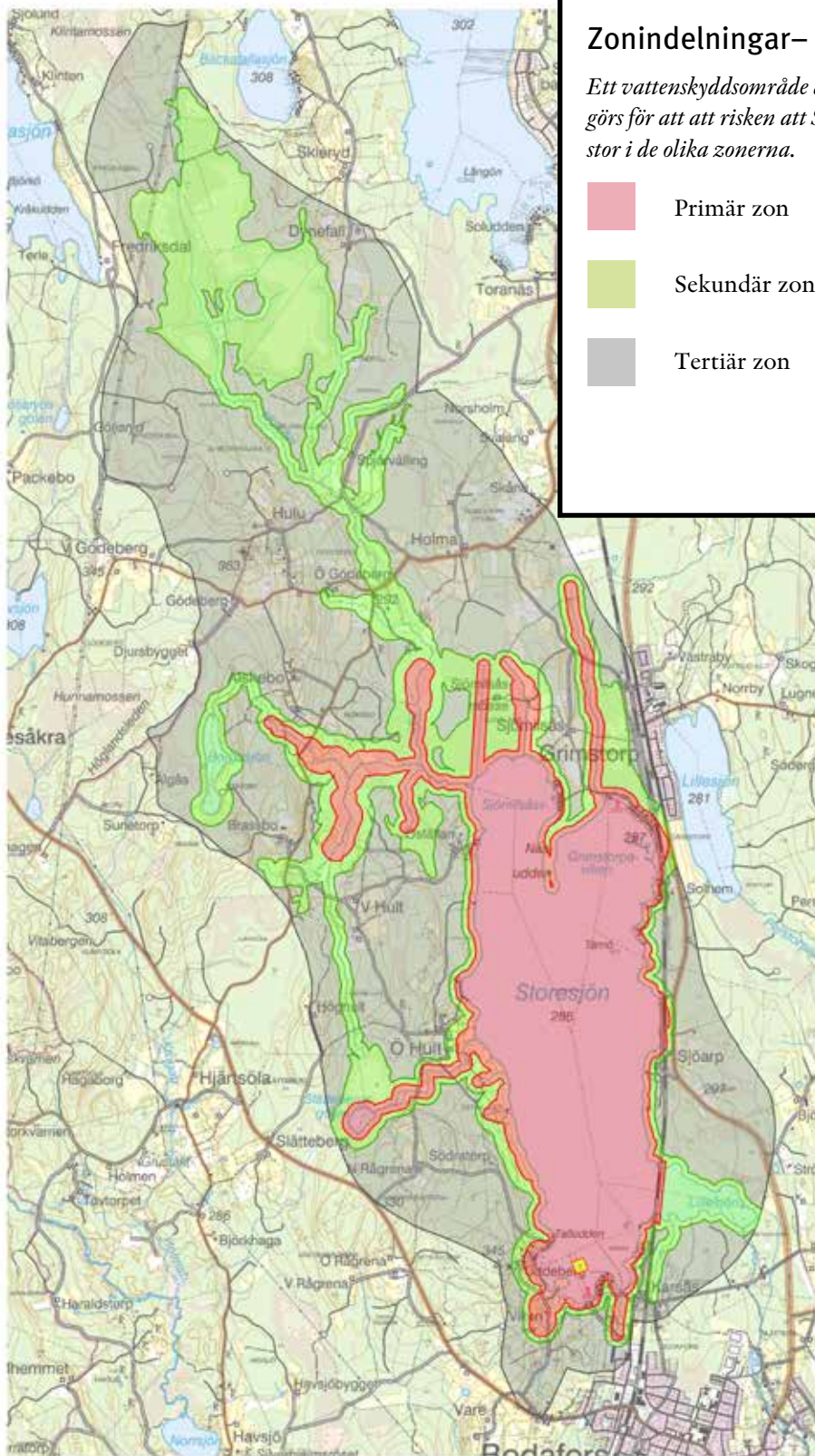
Ej akuta ärenden: NAV, tel 0380-51 70 00 eller Samhällsplaneringskontoret tel. 0380-51 80 00.

Frågor?

Önskar du mer utförlig information om vad skyddsföreskrifterna innebär ber vi dig kontakta Samhällsplaneringskontoret i Nässjö kommun, tel. 0380-51 80 00 eller NAV, tel. 0380-51 70 00.




Du kan även e-posta dina frågor till NAV på adressen info@nav.se.

Föreskrifterna finns att läsa i sin helhet på www.nav.se eller www.nassjo.se



Zonindelningar– vad betyder de?

Ett vattenskyddsområde är uppdelat i tre zoner. Indelningen görs för att att risken att Storesjön ska bli förorenad är olika stor i de olika zonerna.

	Primär zon	En förorening kan ta sig till vattenverket på 12 timmar
	Sekundär zon	En förorening kan ta sig till vattenverket på 24 timmar
	Tertiär zon	Den yttre gränsen på skyddsområdet avgränsas av vattnets tillrinningsområde till Storesjön.

